

**Mošupatsela wa Khansele ya Dinyakišišo tša Saense le**

**Intasteri go ya ka Karolo ya 14 ya Molao wa 2 wa 2000  
wa**

**Tšweletšopele ya Pihlelelo ya Tshedimošo**

---

## DITENG

<b>Dikhutsofatšo</b>	<b>2</b>
<b>1 Tshedimošo go ya ka Karolo ya 14</b>	<b>3</b>
1.1 Taolelo ya CSIR	3
1.2 Mošomo le Dinepo tša CSIR	3
<b>2 Sebopego sa CSIR</b>	<b>4</b>
2.1 Dikarolo le dihlopha	4
2.2 Ditirelo tša thekgo	4
<b>3 Tshedimošo ya kgokagano – Karolo ya 14 (1)(b)</b>	<b>5</b>
<b>4 Tlhahli ya Karolo ya 10 ya ka moo o ka šomišago Molao – Karolo ya 14(1)</b>	<b>5</b>
<b>5 Pihlelelo ya direkoto tšeo di swerwego ke CSIR</b>	<b>5</b>
5.1 Dikutollo tša ka mehla – Karolo ya 14(1)(e)	5
5.2 Direkoto tšeo di ka kgopelwago - Karolo ya 14 (1)(d)	6
<b>6 Ditshepedišo tša kgopelo – Karolo ya 14 (1)(d)</b>	<b>7</b>
6.1 Kutollo ya direkoto	7
6.2 Mohuta wa kgopelo	7
6.3 Ditefo tše di ka lefšago	8
<b>7 Ditirelo tšeo di lego gona – Karolo ya 14 (1)(f)</b>	<b>8</b>
<b>8 Dipeakanyo tšeo di dumelelago go kgatha tema ga setšhaba mo go hlameng pholisi le phethagatšo ya maatla – Karolo ya 14(1)(g)</b>	<b>8</b>
<b>9 Ditharollo tšeo di lego gona ge dinyakwa tša Molao di sa obamelwe – Karolo ya 14(1)(h)</b>	<b>8</b>
<b>10 Go šogana le tshedimošo ya motho</b>	<b>9</b>
<b>11 Tshedimošo ye nngwe le ye nngwe bjalo ka ge e ka beakanywa – Karolo ya 14(1)(i)</b>	<b>10</b>
<b>12 FOMO YA A</b>	<b>11</b>

## DIKHUTSOFATŠO

CSIR	Khansela ya Dinyakišišo tša Saense le Intasteri
EPIC	Bokgoni, Phišego, Potego, le Tirišano
PAIA	MOLAO wa Tšweletšopele ya Pihlelelo ya Tshedimošo
PAYE	Lefa Go Ya ka Moo O Golago
SITE	Motšhelo wa Letseno wa Go swana wa Bašomi
VAT	Motšhelo wa Thoto

---

# 1 Tshedimošo go ya ka Karolo ya 14

## 1.1 Taolelo ya CSIR<sup>1</sup>

CSIR ke khansela ya dinyakišišo ya molao, yeo e hlomilwego ke Mmušo, gomme e laolwa ke Molao wa Khansela ya Dinyakišišo tša Saense, wa 1988 (Molao wa 46 wa 1988) bjalo ka ge o mpshafadišwe ke Molao wa 27 wa 2014. CSIR e ngwadilwe bjalo ka lekala la mmušo go ya ka Molao wa Taolo ya Ditšhelete tša Setšhaba (PFMA), wa 1999 (Molao wa 1 wa 1999), bjale ka ge o mpshafadišwe ke Molao wa 29 wa 1999. Taolophethiši ya yona ke Tona ya Thuto ya Godimo, Saense le Theknolotši.

CSIR ke mokgatlo wo mogolo go feta ka moka wa dinyakišišo tša saense le theknolotši, tšweletšopele le phethagatšo ka Afrika gomme o šoma ka fase ga ditaolelo tše di latelago:

*“Mo kgahlegong ya setšhaba, CSIR, ka dinyakišišo tša dikarolo tše di kopanego le kaonafatšo ya theknolotši, e swanetše go hlokomela hlabollo ya saense le intasteri, e ka ba ka boyona, goba ka tirišano le diinstitušene tša mmušo le tša praebete, go kgatha tema mo kaonafatšong ya boleng bja bophelo bja batho ba Afrika Borwa”.*

## 1.2 Mošomo le dinepo tša CSIR

CSIR ke mokgatlo wa ketapele wa dinyakišišo tša saense le theknolotši woo o nyakišišago, o tšweletšago, o bea magomo gape o phatlalatšago ditheknolotši go potlakiša katlego ya ekonomi ya leago ka Afrika Borwa. Mošomo wa mokgatlo o kgatha tema go tšweletšopele ya intasteri gape o thekga mmušo wa go kgona.

CSIR e hlomilwe go ya ka Molao wa Palamente ka 1945 gomme taolophethiši ya mokgatlo ke Tona ya Thuto ya Godimo, Saense le Theknolotši.

Mokgatlo o kgatha tema ye kgolo go thekga makala a mmušo le a praebete ka dinyakišišo tšeo di laetšwego tšeo di sepelelanago le dilo tše bohlokwa tša naga, taolelo ya mokgatlo le mabokgoni a yona a saense, boentšenerere le theknolotši.

Khuetšo e gare ga kgwebo ya mokgatlo gomme dinepo tša peakanyo tše di latelago di dirilwe go kgonthiša gore e fihlelela maikemišetšo a yona:

- E dira dinyakišišo, tšweletšopele le kaonafatšo, e bea magomo a ditheknolotši tša phetošo gomme e potlakiše phatlalatšo ya tšona;
- Ka tirišano e kaonafatša bokgoni bja diintasteri tša khuetšo ya godimo go thekga peakanyo lefsa ya diintasteri tša Afrika Borwa;
- E sepediša phetogo ya ekonomi ya leago ka dinyakišišo, tšweletšopele le kaonafatšo (RD&I) tšeo di thekgago tšweletšopele ya mmušo wa go kgona:
- E aga le go fetiša letlotlo la batho le infrastraktšha; le
- E fapantšha letseno, ya laola tshwarelelo ya ditšhelete le taolo ye botse.

**Pono ya CSIR:** Re bapotlakiši ba katlego ya ekonomi ya leago ka Afrika Borwa ka o eta pele kaonafatšo.

**Maikemišetšo a CSIR:** Ka tirišano e kaonafatša le go bea magomo a ditheknolotši mola e aba ditharollo tša tsebo go kaonafalo ya kakaretšo gape ya go swarelela ya intasteri le setšhaba

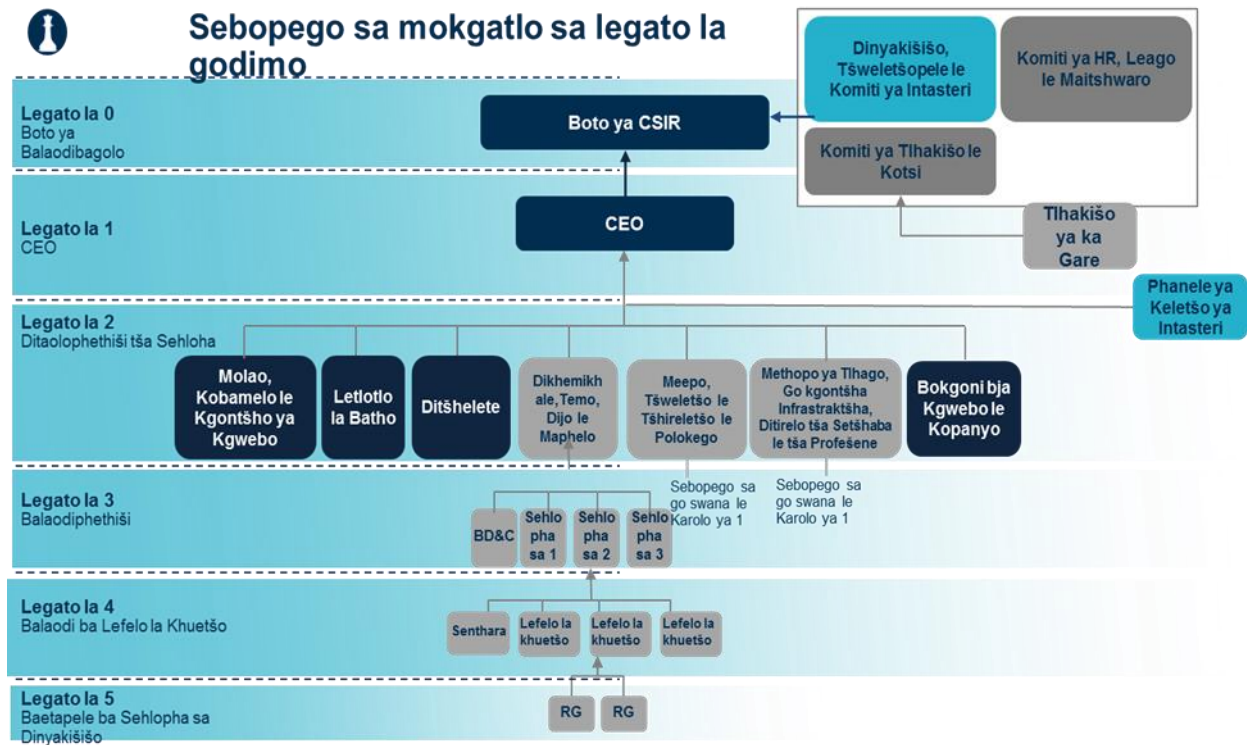
**Mehola ya CSIR:** CSIR e diriša bokgoni, e keteka batho, e dira mohlala wa potego, gape e amogela tirišano. Maitshwaro a rena a motheo ke EPIC gape ke wona a a etilego pele bokgoni bja rena go dira dinyakišišo tša maemo a godimo kudu le kaonafatšo ya theknolotši go kaonafatša boleng bja bophelo bja Maafrika Borwa.

---

<sup>1</sup> Lebelela gape le <http://www.csir.co.za/aboutus.html>

## 2 Sebopego sa CSIR

CSIR e šoma bjalo khamphani ya go ba le dikarolo tšeo nakong ye nngwe di ikemego, dihlopha le mešomo ye mengwe ya go fapana ya thekgo.



Sethalwa sa 1: Seswantšho sa tshwantšho ya sebopego sa CSIR

### 2.1 Dikarolo le dihlopha

Dikarolo tša dihlopha tšeo di nepišago makala a intasteri di ka tsela ye e latelao:

- a) Dikhemikhale tša CSIR, Temo, Dijo le Maphelo
  - i) Maphelo a Moloko wa Ka moso wa CSIR
  - ii) Temo ye e Kaonafetšego le Dijo tša CSIR
  - iii) Tšweletšo ya Ka moso ya CSIR: Dikhemikhale
- b) Meepo ya CSIR, Go dira, Tšhireletšo le Polokego
  - i) Tšweletšo ya Ka moso ya CSIR: Meepo
  - ii) Tšweletšo ya Ka moso ya CSIR: Go dira
  - iii) Tšhireletšo le Polokego tša CSIR
- c) Methopo ya Tihago ya CSIR, Go dumelela Ditirelo tša Infrastraktšha, Setšhaba le Profešene
  - i) Mafelo a Mabotse a CSIR
  - ii) Diinstitušene le Dikgwebo tša Ka moso tša CSIR
  - iii) Mesepelo ye Mebotse ya CSIR

### 2.2 Ditirelo tša thekgo

- a) Go kgontšha kgwebo ya go Obamela gape ya Go sepela ka molao
  - i) Molao le go Obamela
  - ii) Taolo ya Dinolofatši le Tšhireletšo
  - iii) Polokego, Maphelo, Tikologo le Boleng

- 
- iv) Dikhonferense le Madulo
  - v) Taolo ya Kotsi ya Kgwebo
  - b) Letlotlo la Batho
  - c) Tšhelete
    - i) Mokgwa wa Go reka
    - ii) Theknolotši ya Kgokagano ya Tshedimošo
  - d) Bokgoni bja Kgwebo le Kopanyo

### **3 Tshedimošo ya kgokagano – Karolo ya 14 (1)(b)**

- **Ofisi ya Tshedimošo**  
Mohlankedimogolophethiši  
Mogala: (0120 841 2911
- **Motlatšamohlankedi wa Tshedimošo**  
Ofisi ya Sephiri  
Mogala: (012) 842 7235  
Emeile: [privacy@csir.co.za](mailto:privacy@csir.co.za)  
Atrese ya wepsaete: <http://www.csir.co.za>
- **Atrese ya Mokgotha**  
Tsela ya Meiring Naudé  
Brummeria  
Pretoria  
Afrika Borwa
- **Atrese ya Poso**  
P O Box 395  
Pretoria  
0001  
Afrika Borwa

### **4 Karolo ya 10 tlhahli ya ka moo o ka šomišago Molao – Karolo ya 14(1)(c)**

Tlhahli ye e boletšwego ka karolong ya 10 ya Molao e gona go tšwa go Khomišene ya Ditokelo tša Batho.

O kgopelwa go romela dipotšišo dife goba dife go:

Khomišene ya Ditokelo tša Batho ya Afrika Borwa  
Lekala la PAIA  
Kgoro ya Dinyakišišo le Ditokumente

Atrese ya Poso: Private Bag 2700  
Houghton  
2041

Wepsaete: [www.sahrc.org.za](http://www.sahrc.org.za)  
Emeile: [PAIA@sahrc.org.za](mailto:PAIA@sahrc.org.za)

### **5 Phihlelelo ya direkoto tšeo di swerwego ke CSIR**

#### **5.1 Dikutollo tša ka mehla– Karolo ya 14(1)(e)**

Tshedimošo ka moka e gona wepsaeteng ya [www.csir.co.za](http://www.csir.co.za) e phatlalatšwa ka go ithaopa. Tshedimošo ye e akaretša pego ya ngwaga le ngwaga ya gonabjale, ditatamente tša ngwaga le ngwaga tša ditšhelete, pego ka Mohlakišimogolo, pego ka taolo ya kgwebo, pego ya taolophethiši le ditatamente tša ditšhelete.

---

Tshedimošo ye e latelago le yona e utollwa ka go ithaopa:

1. Ditokumente tšeo di lebanego le pholisi le taolo ya CSIR – ka go pego ya ngwaga le ngwaga, dikopi tša dipampiri goba wepsaeteng ya CSIR.

## 5.2 Direkoto tšeo di ka kgopelwago – Karolo ya 14(1)(d)

- **Tshedimošo ya Tirišo le Ditumelelano tšeo di lebanego le magoro a a latelago:**
  - Ditokumente tšeo di lebanego le pholisi, dinepo le taolo ya CSIR;
  - Ditaetšo, ditharollo le ditaello tša Boto ya CSIR;
  - Ditumelelano tšeo di kopanetšwego le/goba ditumelelano le motho mang goba mang, mmušo goba taolo;
  - Ditumelelano tša go renta, mangwalobohlatse a bong, dikadimo tša madulo le dikadimo tša dithoto tšeo di amanago le thoto ya go se šute;
  - Direkoto tša khamphani tšeo di amanago le dikhamphani tšeo di thomilwego ke CSIR goba ka kopano le balekane ba tirišano mmogo le goba motho mang le mang ka nepo ya go dira goba go šomiša tlhoho goba bokgoni bja theknolotši;
  - Memorantamo wa Kwešišano; le
  - Tshedimošo ya metadata le mahlakore a mararo.
- **Direkoto tša Ditšhelete le Sešupatlotlo tše di amanago le magoro ao a latelago:**
  - Direkoto tša akhaonthe ya pankaa;
  - Dipuku tša akhaonthe le ditatamente tša ditšhelete;
  - Pego ya ngwaga le ngwaga ya Mohlakiši;
  - Ditatamente tša ditšhelete tše di hlakišitšwego;
  - Ditatamente tša ditšhelete tša makala;
  - Pego ya ngwaga le ngwaga, go akaretša setatamente sa maemo le setatamente sa letseno le ditshenyagelo tšeo di kgonthištšwego ke Mohlakišimogolo;
  - Tekanetšo ya ngwaga le ngwaga le leano la kgwebo bjalo ka ge le tšwelela ka go PFMA; Direkoto tša Motšhelo wa Thoto (VAT), Motšhelo wa Letseno wa go swana wa Bašomi (SITE) le Lefa Go Ya ka Moo O Golago; le
  - Tshedimošo ya tlaleletšo yeo e nyakago ke Tona.
- **Direkoto tša Methopo ya Batho tše di lebanego le magoro a a latelago:**
  - Dipholisi le ditshepedišo;
  - Difaele tša bašomi – go ya ka molao woo o laolago Molao wa Tšhireletšo ya Tshedimošo ya Motho, 2013 (Molao wa 4 wa 2013);
  - Dikontraka, maemo a ditirelo le ditumelelano tše dingwe;
  - Direkoto tša mošomi tša molao; le
  - Direkoto tša sekhwama sa phenšene seo se hlomilwego ka fase ga
  - Molao wa Sekhwama sa Phenšene sa Diinstitušene tše di Amanago le sona, wa 1963 (Molao wa 41 wa 1963).
- **Dinyakišišo, ditharollo tša theknolotši le tshedimošo ya thekgo ye e amanago le magoro a a latelago:**
  - Theknolotši ya Go aga le Kago;
  - Theknolotši ya Tšhireletšo;
  - Ditheknolotši tša Dijo, Diphedi le Dikhemikhale;
  - Theknolotši ya Tshedimošo le Dikgokagano;
  - Theknolotši ya Go dira le Dimateriale;
  - Theknolotši ya Meepo;
  - Theknolotši ya Ditsela le Dinamelwa;

- Theknolotši ya Meetse, Tikologo le Kagodikgwa; le
- Theknolotši ya Enetši.
- **Tshedimošo ya thoto ya tsebo** ye e amanago le dikarolo tše di latelago:
  - Ditokelo go dikutollo le ditlholo le dikaonafatšo malebana le ditshepedišo, didirišwa le metšhene ye e dirilwego ke bašomi ba CSIR mo nakong ya thwalo ya bona bjalo ka bašomi ba mokgatlo;
  - Ditokelo mo go kutollo, tlholo goba kaonafatšo ye e dirilwego mo nakong ya dinyakišišo tša goba legatong la motho yo mongwe, mmušo goba taolo;
  - Ditokelo le tokelo ya dikgopelo; le
  - Ditumelelano tša laesense.
- **Dipoelo tša dinyakišišo:**
  - CSIR e dira mešomo ye mentši ya dinyakišišo gomme kakaretšo ya tše e phatlaladitšwe go [www.csir.co.zza](http://www.csir.co.zza); le
  - CSIR e nyaka gore dinyakišišo tše di dirilwego ke maloko ka moka a badirišani di swanetše go sepelelana le maemo a maitshwaro a godimo go feta ka moka ao a ithekgilego go maitshwaro a potego, tirišano gare ga bašomi le toka. Ka gona, dikgopelo ka moka tša phihlelelo ya dipoelo tša dinyakišišo di tla lekolwa ka e tee ka e tee gomme sephetho se tla fiwa mokgopedi, go lebeletšwe maikarabelo a sephiri go batho ba boraro le Thoto ya Tsebo yeo e ngwadišitšwego.

## 6 Ditshepedišo tša kgopelo – Karolo ya 14 (1)(d)

### 6.1 Kutollo ya direkoto

Mokgopedi o swanetše go fiwa phihlelelo go rekoto ya motho yo a šomelago setšhaba ge mokgopedi a fihlelela dinyakwa tše di latelago:

Mokgopedi o fihlelela dinyakwa tša tshepedišo ka moka ka Molaong tše di amanago le kgopelo go fihlelela rekoto yeo; le

- Phihlelelo go rekoto yeo e sa ganetšwe ka mabaka afe goba afe a kganetšo ao a filwego ka molaong.

### 6.2 Mohuta wa kgopelo

- Mokgopedi o swanetše go šomiša fomo ye e boletšwego, Fomo ya A, yeo e phatlaladitšwego ka Tsebišong ya Mmušo ya R187 ya 15 Dibokwane 2002, ye e kgomareditšwego bjalo ka koketšo
- Mokgopedi o swanetše go bontšha ge e le gore kgopelo ke ya go hwetša kopi ya rekoto goba go kgopelwa tekolo ya rekoto mo diofising tša mošomedi wa setšhaba. Goba, ge rekoto e se tokumente, e ka bonwa ka tsela ye e kgopetšwego – Karolo ya 29(2).
- Phihlelelo e swanetšwe go fiwa ka tsela le mokgwa wo e kgopetšwego ntle le ge mokgwa woo o tsena ka bogare moo go sa kwešišegogo le tshepedišo ya mošomedi woo wa setšhaba go bolelwago ka yena goba go senya direkoto, goba go tshela tokelo ya ngwalollo yeo e lego ya mmušo. Ge ka mabaka a go kwagala go ka se fiwe phihlelelo ka tsela yeo go nyakwago, eupša ka mokgwa wo mongwe, tefo e swanetšwe go balwa go ya ka mokgwa wa kutollo woo o kgopetšwego ke mokgopedi la mathomo – Karolo ya 29(3) le (4).
- Ge, go tlaleletša phetolo ya go ngwalwa go kgopelo ya rekoto, mokgopedi o swanetše go eletšwa ka sephetho ka mokgwa wo mongwe le mongwe, mohlala, mogala, se se swanetše go bontšhwa – Karolo ya 18(2)(e).
- Ge mokgopedi a kgopela tshedimošo legatong la motho yo mongwe, maemo ao kgopelo e dirwago ka wona a swanetše go bontšhwa - Karolo ya 18(2)(f).
- Ge mokgopedi a sa kgone go bala goba go ngwala, goba a phela ka bogolofadi, kgopelo e ka dirwa ka molomo. Mo tiragalaong ye bjalo, Mohlankedi wa Tshedimošo o swanetše go tlatša fomo legatong la mokgopedi gomme a fe mokgopedi kopi goba dikopi – Karolo ya 18 (3).

---

### 6.3 Ditefo tšeo di lefšago

- Go na le mehuta ye mebedi ya ditefo yeo e lefšago go ya ka Molao, e lego tefo ya kgopelo le tefo ya phihlelelo – Karolo ya 22.
- Mokgopedi yoo a nyakago phihlelelo ya rekoto yeo e nago le tshedimošo ya motho ka ga mokgopedi, ga go hlokege gore a lefe tefo ya kgopelo. Mokgopedi yo mongwe le yo mongwe, yoo e sego mokgopedi wa motho, o swanetše go lefa tefo ya kgopelo yeo e boletšwego..
- Mohlankedi wa Tshedimošo o swanetše go tsebiša mokgopedi (yoo e sego mokgopedi wa motho) ka mekgwa<sup>2</sup> ya maleba, a kgopele mokgopedi go lefa tefo ye e boletšwego (ge e le gona) pele ga go šoganwa<sup>2</sup> le kgopelo.
- Tefo ya kgopelo yeo e lefšago ke makgotla a setšhaba ke R35. Mokgopedi a ka dira boipiletšo bja ka gare, moo ge go le maleba, goba kgopelo ye nngwe le ye nngwe go kgorotsheko kgahlanong le thentara goba tefo ya kgopelo ya tefo.
- Ka morago ga ge Mohlankedi wa Tshedimošo a tšere sephetho mo kgopelong, mokgopedi o swanetše go tsebišwa ka sephetho seo ka mekgwa woo mokgopedi a kgopetšego ka gona.
- Ge mokgopedi a dumeletšwe, tefo ya phihlelelo e swanetše go lefelwa go nyaka, go tšweletša le nako ye nngwe le ye nngwe yeo e fetilego diiri tšeo di beilwego tša go nyaka le go beakanya pego gore e utollwe.

## 7 Ditirelo tšeo di lego gona – Karolo ya 14(1)(f)

Go ya Molao wa Khansele ya Dinyakišišo tša Saense, CSIR e ka dira bokgoni bja theknolotši go bong bjoo bo lego gona go motho mang goba mang, gore e kgone go phethagatša mešomo ya yona goba go fihlelela dilo tša yona tše dingwe le tše dingwe, ya tsenela ditumelelano le motho mang goba mang ka tirišano le mang le mang, ya thoma khamphani ka nepo ya go dira goba go šomiša tlholo goba bokgoni bja theknolotši gomme, ka kgopelo ya goba ka tumelano ya pele ya Tona, ya dira dinyakišišo ka ntle ga Repabliki legatong motho go naga yeo ye nngwe le ye nngwe.

## 8 Peakanyo ya go dumelela setšhaba go kgatha tema mo go direng pholisi le tirišo ya maatla – Karolo ya 14(1)(g)

Maloko a Boto ya CSIR a thwalwa go tšwa makaleng a praebete ke Tona yeo e nago le maikarabelo a go laola Molao wa Khansele ya Dinyakišišo tša Saense. CSIR e laolwa ke molao wo mogolo, woo, go ya ka mekgwa le go raragana ga wona, o ka etwago pele ke letlakala la dipolelišano leo le beakanyago mekgwa wo o akantšwego gomme gwa ipiletšwa tshwayotshwayo ka setšhaba. Kgato ye e ka latelwa goba ya engwa legato ke tokollo ya molaokakanywa gore setšhaba se swayeswaye.

## 9 Ditharollo tšeo di lego gona ge dinyakwa tša Molao di sa sepelelane le – Karolo ya 14(1)(h)

CSIR ga e na ditshepedišo tša ka gare tša boipiletšo go sepediša maipiletšo kgahlanong le diphelelo tša Mohlankedi wa Tshedimošo goba Motlatšamohlankedi wa Tshedimošo.

Lehlakore leo le nago le dingongorego le ka dira dikgopelo go kgorotsheko go hwetša kimollo ya maleba. Ka go kwa kgopelo yeo, kgorotsheko e ka fa taelo efe goba efe ya toka gape ya go se tšeye lehlakore ya go akaretša;

- Go kgonthiša, go mpshafatša goba go beela thoko sephetho seo e lego nepo ya kgopelo;
- Go nyaka gore Mohlankedi wa Tshedimošo go tšea dikgato tše di itšego goba go tlogela go tšea dikgato tšeo ka ge kgorotsheko e bona go le maleba mo nakong yeo e boletšwego ka taelong;

---

<sup>2</sup> “go šogana” go ra tšhepedišo ye nngwe le ye nngwe goba mošongwana goba sehlopha se sengwe le se sengwe sa tirišo, e ka ba ka mehla goba aowa, yeo e amago, go akaretša – kgobokanyo, kamogelo, go rekota, peakanyo, tlhopho, poloko, mpshafatšo goba kaonfatšo, go hwetša, peakanyo lefa, polelišano goba tšhomišo; phatlalatšo ka tsela ya lenaneo, go aba goba go dira gore e hwetšagale ka mekgwa wo mongwe, goba go kopanya, kgokagaya, gammogo le go iletša, tshenyoo, go tioša goba go senya tshedimošo;



- Go fa taelo, kimollo ya nakwana goba yeo e itšego goba go lefiwa; goba
- Ditsshenyagalelo.

## 10 Go šogana le tshedimošo ya motho

CSIR e ka šogana le tshedimošo ya motho ya magoro a a latelago a beng ba data:

- Bareki le bašomi, baemedi, bommaditsela, borakontraka le baabi ba ditirelo tša bareki bao;
- Baabi, baabi ba ditirelo go le barekiši ba CSIR le bašomi, baemedi, bommaditsela, borakontraka le baabi ba ditirelo ba baabi bao le baabi ba ditirelo;
- Balaodibagolo le bahlankedi ba CSIR;
- Bengdišere;
- Bakgopedi ba mošomo;
- Bašomi ba gonabjale le ba maloba (go akaretša borakontraka, bommaditsela, bašomi ba nakwana le ba sewelo);
- Baeng ba meago ya CSIR; le
- Bangongoregi, bakgokaganyi le dipotšišo.

Magoro a a ka godimo ka moka a akaretca beng ba data ya gonabjale, ya go feta goba ya ka moso.

Mokgwa wa tshedimošo ya motho woo go šoganwe le yona malebana le beng data ba ka godimo o ka akaretša, ge go ka ba maleba:

- Leina, nomoro ya go itsebiša, leswao, atrese ya emeile, atrese ya bodulo, nomoro ya mogala, tshedimošo ya lefelo, boitsebišo bja onlaene goba mošomo wo mongwe wo o itšego go motho;
- Tshedimošo ya payometriki;
- Tshedimošo ye e lebanego le thuto goba kalafo, ditšhelete goba histori ya mošomo ya mong wa data;
- Tshedimošo ye e lebanego le morafe, bong, maemo a lenyalo, botšo bja naga, mengwaga, polelo le matswalo a mong wa data;
- Dikakanyo tša motho, dikgopolo goba tšeo di ratwago tša motho;
- Dikgokagano tša sephiri tšeo di rometšwego ke mong wa data; le
- Dikgopolo goba dikakanyo tša motho yo mongwe ka ga mong wa data.

CSIR e šogana le tshedimošo ya motho ya beng ba data ka mabaka a:

- Go kgotsofatša maikarabelo a yona a molao go ya ka molao wa maleba;
- Go kgonthiša tshedimošo ye e filwego CSIR;
- Go hwetša tshedimošo ye e lego maleba go aba ditirelo tšeo go dumelelanwego ka tšona kontrakeng go bareki;
- Go lekola, go hlokomela le go laola maikarabelo a kontraka ya CSIR go bareki, badirelwa, baabi, baabi ba ditirelo, bašomi, balaodibagolo le mahlakore a mangwe a boraro;
- Papatšo le kwalokwatšo;
- Go rarolla le go latišiša dingongorego;
- Go lekola le go boloka dithoto, bašomi le baeng mo meagong ya CSIR; le
- Go bea direkoto tša histori, dinyakišišo le go rekota dipalopalo tšeo di hlokegago go kgotsofatša dinepo tša kgwebo tša CSIR.

CSIR e ka aba tshedimošo ya motho go baamogedi ba ba latelago, eupša e tla dira bjalo e obamela ka botlalo molao wa maleba' mohlala, Molao wa Tšhireletšo ya Tshedimošo ya Motho le Molaotheo wa Repabliki ya Afrika Borwa:

- Taolo, molao le mekgatlo ya mmušo;
- Baabi, baabi ba ditirelo, barekiši, mmaditsela le baemedi ba CSIR;
- Bašomi ba CSIR;

- Bengdišere le bakgathatema;
- Mekgatlo ya kgonthišo ya motho wa boraro le biro ya dikoloto;
- Mekgatlo ya kgoboketšo; le
- Dipanka le diinstitušene tša ditšhelete.

Dilo tše di latelago di dirišwa go phitišetšo ya tshedimošo ya motho gare ga dinaga yeo e CSIR e šoganego le yona malebana le magoro a ka godimo a beng ba data.

- Tshedimošo ya motho ya beng ba data e ka fetišetšwa go phatlalala le mellwane ka gore CSIR e swara dikgopelo tša yona tše dingwe mo mafelong a ka ntle ga naga.
- Tshedimošo ya bašomi ba gonabjale le baeletši le yona e ka fetišetšwa go phatlalala le mollwane go ya dinageng tša baagišane, moo CSIR e lego gona ka sebele goba e ka bago e aba ditirelo goba e diragatša go ya ka maikarabelo a kontraka.
- Mekgwa ya tšhireletšo yeo e phethagadišwego goba e sa tlogo phethagatšwa ke CSIR go kgonthiša sephiri, potego le go ba gona ga tshedimošo ya motho yeo go ka goba CSIR e šoganego le yona.
- CSIR nako le nako e dira le go hlokomela mekgwa ya maleba, ya go kwagala ka sethekniki le ya sebopego go kgonthiša gore potego ya tshedimošo ya motho ka bong bja yona goba ka fase ga taolo e a šireletšwa. E kgonthiša gapa gore tshedimošo yeo e šireleditšwe kgahlanong le go šoganwa mo go se a dumelelwago gape go sego molaong, go lahlega ka phošo, go senywa goba go senyega, mpshafatšo goba phihlelelo ka go hlompha dinyakwa tšeo di beilwego ke molao, ka melao ya intasteri le mekgwa ya tšhireletšo ya tshedimošo ye e amogelwago ka kakaretšo le ditshepedišo tšeo di dirišwago ke CSIR.

CSIR e nyaka go dira diteko tša nako le nako:

- Go utolla dikotsi tšeo di ka lemogwago tša ka gare le tša ka ntle go tshedimošo ya motho ye e lego go yona le taolo;
- Kgonthiša gore ditšhireletšo di phethagatšwa gabotse go šireletša tshedimošo ya motho; le
- Moo go lego maleba, CSIR e mpshafatša tšhireletšo ya yona go hlokomela tšhireletšo ya tshedimošo ya motho yeo e lego go yona le taolo.

## **11 Tshedimošo ye nngwe le ye nngwe bjalo ka ge e ka bolelwa – Karolo ya 14(1)(i)**

Gonabjale ga go na tshedimošo ya tlaeletšo yeo e lego gona go tšwa go Tona

## 12 FOMO YA A



REPABLIKI YA AFRIKA BORWA

J750

### FOMO YA A KGOPELO YA PHIHLELELO YA MOŠOMEDI WA SETŠHABA

(Karo lo ya 18(1) ya Molao wa Tšweletšopele ya Pihhlelelo ya Tshedimošo wa 2000 (Molao wa 2 wa 2000) [Molawana wa 6])

#### GO ŠOMIŠWA KE KGORO FELA

Nomoro ya boitsebišo: .....

Kgopelo e amogetšwe ke .....  
(bolela maemo,

leina le sefane sa mohlankedi wa tshedimošo/motlatšamohlankedi wa tshedimošo) go  
..... (tšatšikgwedi)

go .....lefelolelo  
)

Tefo ya kgopelo (ge e le gona): R.....

Depositi (ge e le gona): R.....

Tefo ya phihhlelelo: R.....

.....  
TSHAENO YA MOHLANKEDI WA TSHEDIMOŠO/MOTLATŠAMOHLANKEDI WA TSHEDIMOŠO

#### A. Tshedimošo ya mošomedi wa setšhaba

Tshaeno ya Mohlankedi wa Tshedimošo/Motlatšamohlankedi wa Tshedimošo

#### B. Tshedimošo ya motho yo a kgopelago phihhlelelo ya rekoto

- (a) Tshedimošo ya motho yo a kgopelago phihhlelelo ya rekoto e swanetšwe go fiwa ka fase.
- (b) Go swanetšwe go fiwa atrese le/goba nomoro ya fekse ka Repabliking yeo tshedimošo e swanetšwego go romelwa.
- (c) Go swanetšwe go kgomaretša bohlatse bja maemo ao kgopelo e dirwago, ge bo le gona,

Maina le sefane ka botlalo: .....

Nomoro  
boitsebišo:

ya																				
----	--	--	--	--	--	--	--	--	--	--	--	--	--	--	--	--	--	--	--	--

Atrese ya poso: .....

Nomoro ya mogala: (.....) ..... Nomoro ya fekse: (.....)

.....

---

Atrese ya emeile:

.....

---

Maemo ao kgopelo e dirwago, ge e dirwa legatong la motho:

.....  
.....

### C. Tshedimošo ya motho yoo kgopelo e dirwago legatong la gagwe

Karolo ye e swanetšwe go tlatšwa FELA ge kgopelo ya tshedimošo e dirwa legatong la motho yo mongwe.

Leina le sefane ka botlalo: .....

Nomoro  
boitsebišo:

ya 

--	--	--	--	--	--	--	--	--	--	--	--	--	--	--

### D. Tshedimošo ya rekoto

- (a) Efa tshedimošo ka botlalo ya rekoto yeo phihlelelo e kgopelwago, go akaretša nomoro ya boitsebišo ge o e tseba, go kgontšha gore go latišišwe rekoto.  
(b) Ge sekgoba se se filwego se sa lekane, o kgopelwa go tšwela pele letlakaleng le le kgomareditšwego mo fomong. Mokgopedi o swanetše go saena matlakala a tlaletšo ka moka.

1. Tlhalošo ya rekoto goba karolo ya maleba ya rekoto:

.....  
.....

Nomoro ya boitsebišo, ge e le gona:

.....

Tshedimošo ye nngwe ya rekoto:

.....  
.....  
.....  
.....  
.....

### E. Ditefo

- (a) Kgopelo ya phihlelelo ya rekoto, ntle le rekoto ye e nago le tshedimošo ya motho ka ga gago, go tla šoganwa le yona ka morago ga ge tefo ya kgopelo e lefilwe.  
(b) O tla tsebišwa ka ga tšhelete ye e nyakegago gore e lefše bjalo ka tefo ya kgopelo.  
(c) **Tefo ye e lefelwago phihlelelo** ya rekoto e ya le ka mokgwa woo phihlelelo e nyakwago ka gona le nako ya go kwagala ya go nyaka le go beakanya rekoto.  
(d) Ge o na le maswanedi a go se akaretšwe go tefo ya tefo efe goba efe, o kgopelwa go fa mabaka a go se akaretšwe.

Mabaka a go se akaretšwe go lefa ditefo:

.....

.....

.....

.....

**F. Fomo ya phihlelelo ya rekoto**

Ge o ka se kgone go bala, go bona goba go theeletša rekoto ka lebaka la bogolofadi ka mokgwa wa phihlelelo woo o filwego ka go 1 go fihla go 4 ka fase, bolela bogolofadi bja gago gomme o bolele gore o nyaka rekoto ka mokgwa ofe.

Bogolofadi:	Mokgwa woo rekoto e nyakwago:
Swaya lepokisi la maleba ka X.	
<b>DITLHALOŠO</b>	
(a) Go fihlelela dinyakwa tša kgopelo ya phihlelelo ka mokgwa wo o boletšwego go ka ya ka mokgwa woo rekoto e lego ka gona.	
(b) Phihlelelo ka mokgwa wo o kgopetšwego e ka ganwa mo mabekeng a mangwe. Ka tsela yeo o tla tsebišwa ge e le gore phihlelelo e tla fiwa ka mokgwa wo mongwe.	
(c) Tefo yeo e lefšago ya phihlelelo ya rekoto, ge e le gona, e tla laolwa gannyane ke mokgwa woo phihlelelo e kgopelwago.	

1. Ge rekoto e le ka mokgwa wa go ngwalwa goba go gatišwa:				
	kopi ya rekoto*		tekolo ya rekoto	
2. Ge rekoto e na le diswantšho tša go bonwa – (se se akaretša diswantšho, diselaete, direkoto tša bidio, diswantšho tše di dirilwego ka khomphutha, dithalwathalwa, bjalojalo):				
	bona diswantšho		kopi ya diswantšho*	ngwalollo ya diswantšho*
3. Ge rekoto e na le mantšu ao a rekotilwego goba tshedimošo yeo e ka tšweletšwego ka medumo:				
	theeletša mosetwana wa modumo ya (khasete ya medumo)		ngwalollo ya mosetwana wa modumo* (tokumente ye e ngwadilwego goba e gatišitšwego)	
4. Ge rekoto e le khomphutheng goba ka mokgwa wa go bala ka elektroniki goba motšhene:				
	kopi ye e gatišitšwego ya rekoto*		kopi ye e gatišitšwego ya tshedimošo ye e tšwago go rekoto*	kopi ka mokgwa wa go balega ka khomphutha* (stifi le diski ya khomphekte)

*Ge o kgopetše kopi goba ngwalollo ya rekoto (ka godimo), naa o nyaka kopi goba ngwalollo e posetšwe go wena? O tla lefa ditefo tša poso.	EE	AOWA
O lemoge gore ge rekoto e se gona ka polelo yeo o e nyakago, phihlelelo e fa fiwa ka polelo yeo rekoto e lego ka lona.		
Naa o nyaka rekoto ka polelo efe?		

---

**G. Tsebišo ya sephetho malebana le kgopelo ya phihlelelo**

O tla tsebišwa ka go ngwala ge e le gore kgopelo ya gago e dumeletšwe / e ganngwe. Ge o nyaka go tsebišwa ka mokgwa wo mongwe, o kgopelwa go bolela mokgwa gomme o fe tshedimošo ya maleba go kgontšha go fihlelela dinyakwa tša gago.

Naa o nyaka go tsebišwa bjang ka sephetho mabapi le kgopelo ya gago ya phihlelelo ya rekoto?

.....

E saennwe mo ..... ka letšatši ..... la ..... ngwaga  
.....

.....  
TSHAENO YA MOKGOPEDI/MOTHO YO  
KGOPELO E DIRWAGO LEGATONG LA GAGWE